

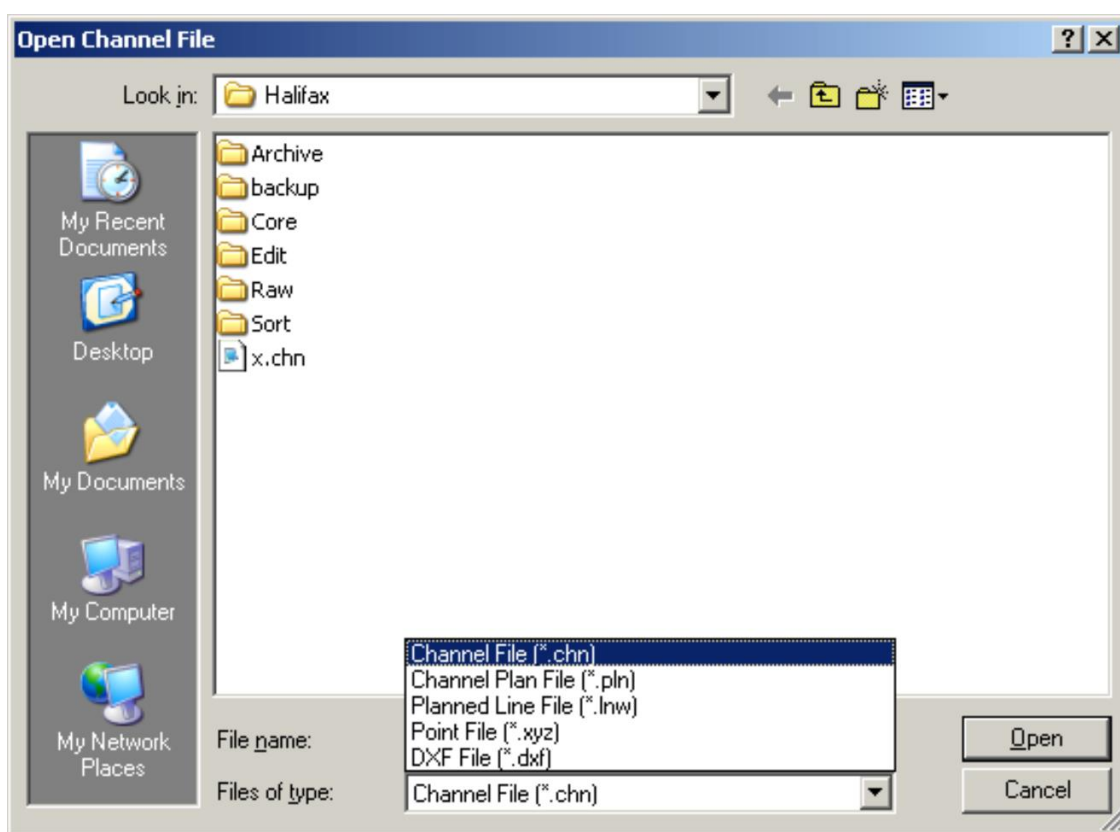


ПРОЕКТ СЛОЖНОЙ АКВАТОРИИ: HYPACK® Версия 2012 - Часть 1

ЛАЗАРЬ ПЕВАК, Ноябрь 2011

Версия программы ПРОЕКТ СЛОЖНОЙ АКВАТОРИИ (ACD) 2012 - результат слияния версии ACD 2011 и программы ПРОЕКТ КАНАЛА. Первая статья в серии посвящена большому разнообразию исходных файлов, которые поддерживает программа.

РИСУНОК 1. Диалоговое окно открытия файлов в программе ПРОЕКТ СЛОЖНОЙ АКВАТОРИИ 2012



Файл CHN - стандартный формат файла канала. В ACD 2012 используется расширенный формат CHN, однако, она может считывать и старые версии.

Файл PLN - формат программы ПРОЕКТ КАНАЛА. ACD 2012 считает его и откроет вкладыш PLN отображающий осевую линию, левую и правую подошвы и бассейны разворота. На этом этапе достаточно кликнуть [Генерирование CHN] и программа создаст канал также, как в программе ПРОЕКТ КАНАЛА при работе с файлом CHN. Прежде, чем создать канал, можно отредактировать данные, о чем пойдет речь в следующей статье.

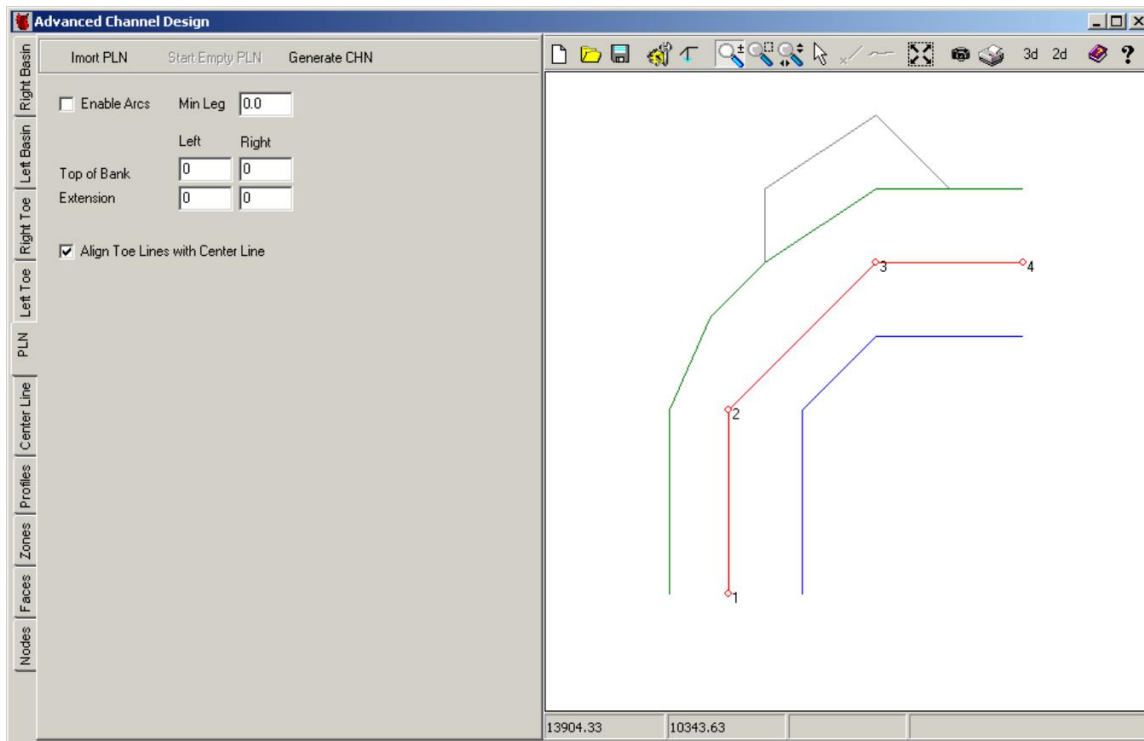
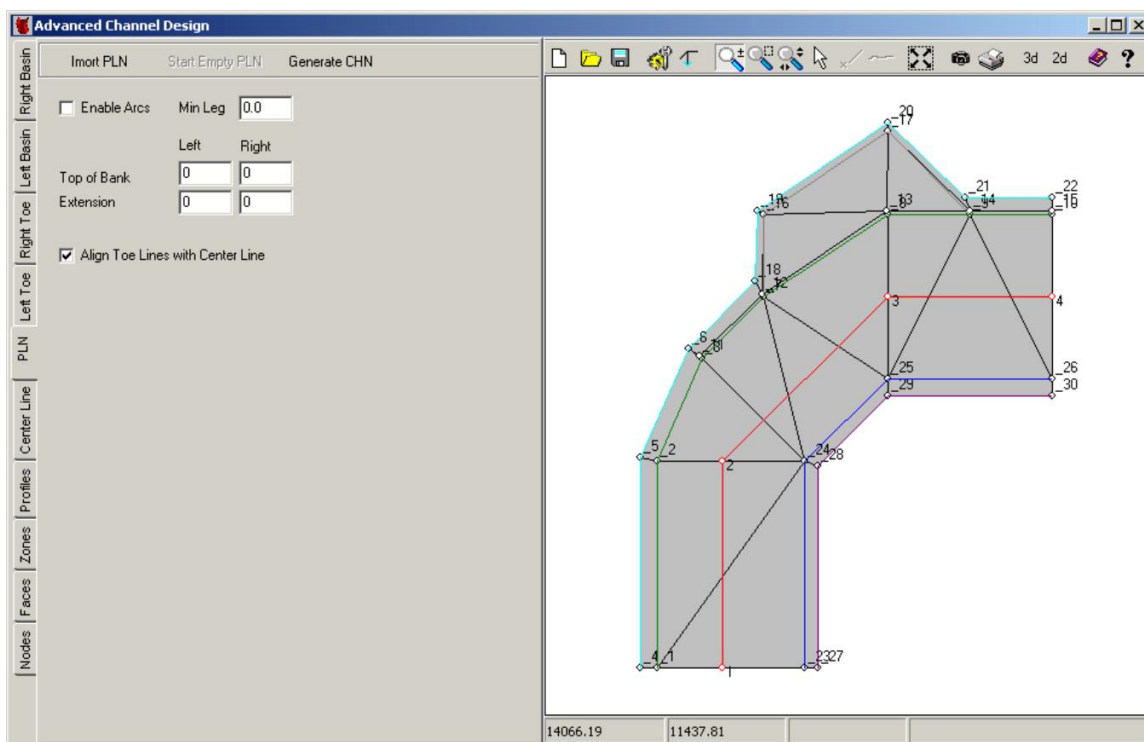


РИСУНОК 3. Результирующий файл CHN по файлу PLN, отображенный в программе ПРОЕКТ СЛОЖНОЙ АКВАТОРИИ 2012



Файл LNW (запланированные галсы) должен быть создан в программе РЕДАКТОР ГАЛСОВ. Каждый галс должен иметь две путевые точки и шаблон.

РИСУНОК 4. Пример LNW в Основном Окне HYPACK®

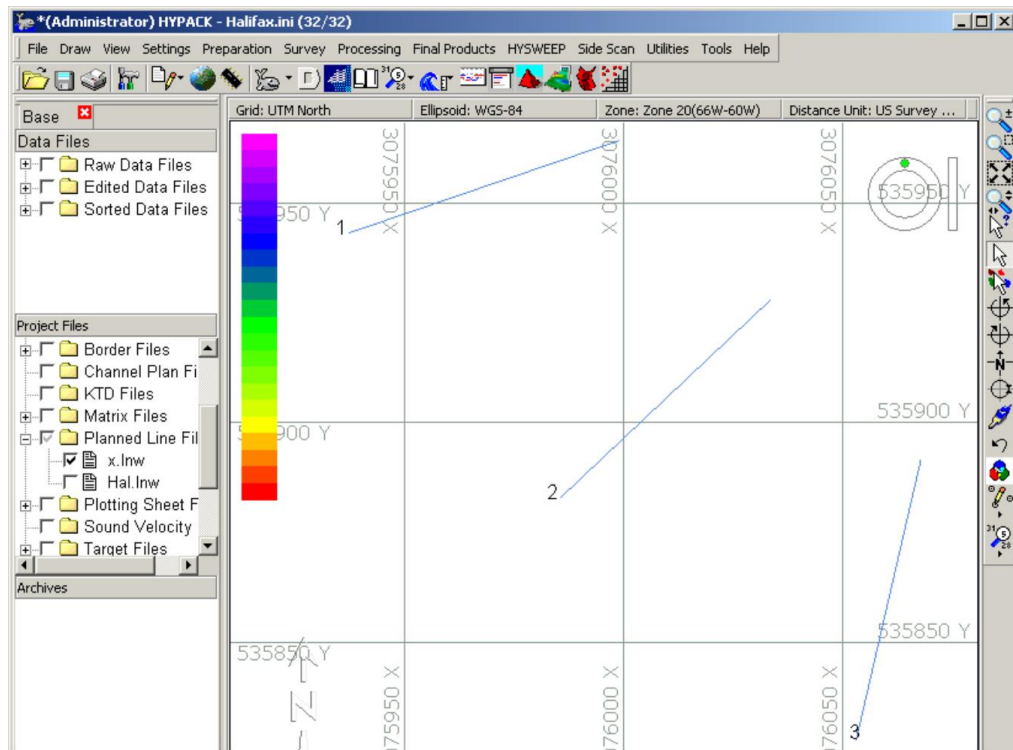


РИСУНОК 5. Проверка на наличие шаблонов в файле запланированных галсов в программе РЕДАКТОР ГАЛСОВ

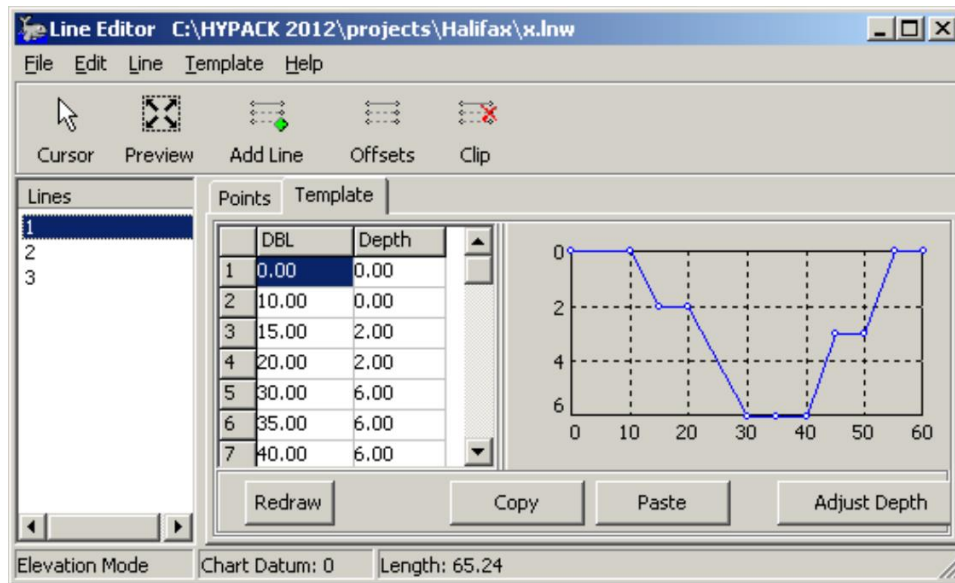
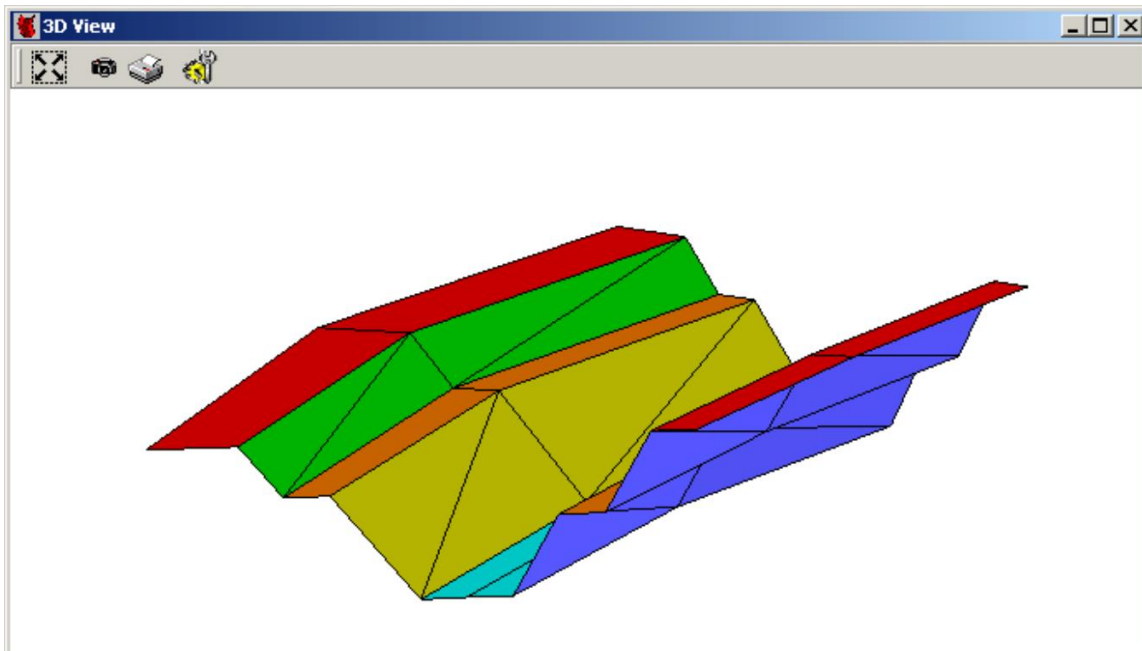


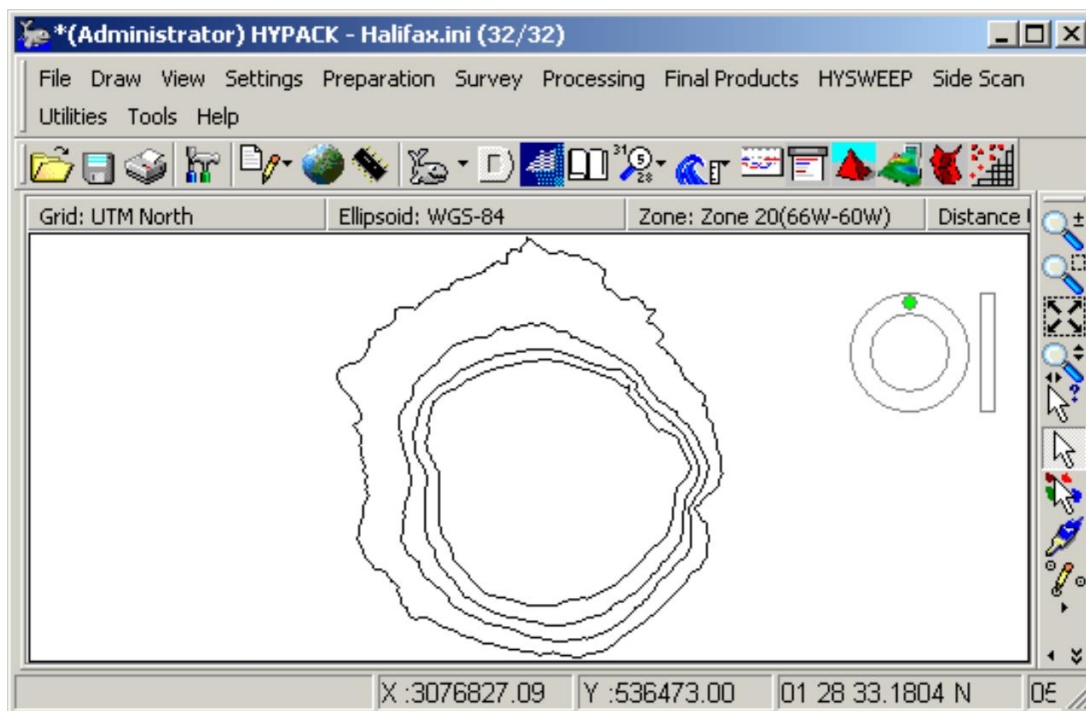
РИСУНОК 6. Результирующий канал, отображенный в окне 3Д с цветами зон



Файл XYZ не делает многое. Он дает точки в список узлов, но остается много работы по созданию плоскостей и доработке канала.

Файлы DXF помогут создать канал из соответствующего файла изобат.

РИСУНОК 7. Пример файла с изобатами DXF

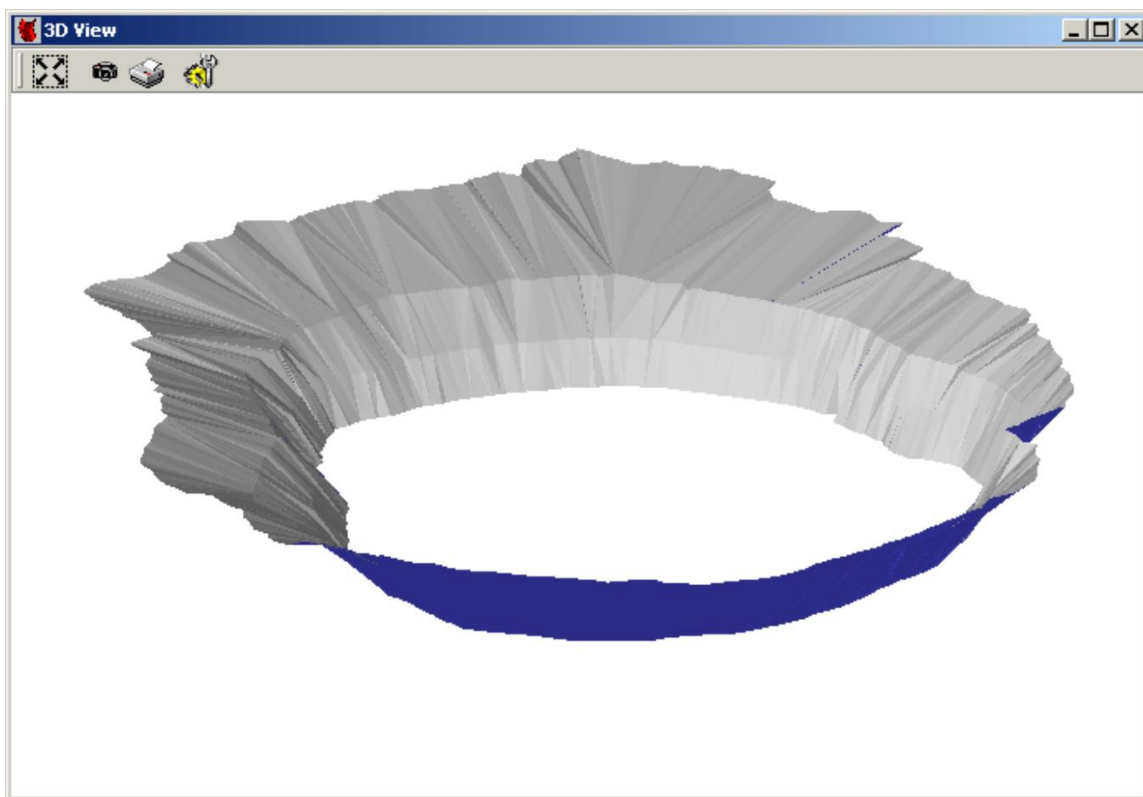


Однако имеются некоторые недостатки:

- Изобаты должны быть в формате LWPOLYLINE DXF

- Изобаты должны быть «угнездены?». (Для каждой пары изобат, одна из них должна находиться внутри другой)

РИСУНОК 8. Файл канала (*.CHN), созданный по изобатам DXF на Рисунке 7



Ноябрь, 2011